



MANUAL DO USUÁRIO

Estoque & Cia

Índice

Índice	2
1. Introdução	3
1.1. Seja Bem-Vindo	3
1.2. Características.....	3
1.3. Requisitos Mínimos	3
1.4. Instalação.....	4
2. Iniciando o Sistema	7
2.1. Funcionamento da Chave de Proteção.....	7
2.1.1. Conectando uma Chave de Proteção.....	7
2.2. Operando em MODO DE DEMONSTRAÇÃO.....	7
2.3. Operando em Modo Servidor de Aplicação.....	8
2.4. Operando em Modo Estação de Trabalho Cliente	8
2.5. Cadastrando Produtos	9
2.5.1. Complementos de Produtos	10
2.5.2. Montagem de Produtos.....	11
2.6. Entrada e Saída de Produtos.....	12
2.6.1. Entrada e Saída Manual.....	12
2.6.2. Compra de Produtos	13
2.6.3. Transferências.....	14
3. Padrões de Utilização	16
3.1. Cadastros	16
3.2. Consultas	16
3.3. Relatórios.....	17
3.4. Mensagens	17
4. Configurando o Sistema	18
4.1. Configurações Gerais.....	18
4.1.1. Configurações de Exibição.....	18
4.1.2. Configurações de Rede.....	19
4.2. Configurações de Acesso.....	20

1. Introdução

Este manual visa orientar os usuários quanto à operação do sistema de gestão de estoque. A Detalhe Informática Ltda se reserva o direito de alterar esse manual e/ou os programas que compõem o sistema sempre que achar necessário, sem avisar previamente seus usuários. A Detalhe Informática não será responsável, direta ou indiretamente, por quaisquer danos que venham a ser causados pelo uso ou mau uso desse sistema, exceto no sentido de procurar uma solução econômica e tecnicamente viável para eventuais problemas no sistema. Essa eventual correção será fornecida sem ônus aos clientes que tenham contrato de manutenção e suporte ou estejam dentro do período de atualizações gratuitas podendo a Detalhe Informática Ltda, a seu exclusivo critério, fornecê-la a outros clientes.

1.1. Seja Bem-Vindo

Para uma empresa, a otimização do fluxo de materiais é de vital importância, pois os estoques representam grande parte dos seus custos logísticos. Além disso, a produção tem um ritmo que não deve ser interrompido e o custo de manutenção dos estoques representa capital parado que poderia estar sendo utilizado para outros fins.

Estoque & Cia é um sistema de controle de estoque bastante flexível, capaz de atender aos mais diversos tipos de empresas e diferentes tipos de produtos. Apesar de simples, o sistema é robusto e rápido na execução das operações diárias e tem como característica dar apoio à tomada de decisão para auxiliar no gerenciamento dos estoques de materiais com diferentes padrões de demanda.

1.2. Características

- O sistema foi desenvolvido para ser utilizado na plataforma Windows e utiliza como Banco de dados o FireBird versão 2.0 ou compatível para armazenamento dos dados. Além de leve, o sistema assim como o seu banco de dados utilizado, é bastante robusto e não requer grandes investimentos em equipamentos para a sua instalação.
- Sua interface é altamente amigável e intuitiva.
- O sistema possui proteção contra pirataria, baseada em chave de HardLock, essa chave é parte integrante do sistema.
- O sistema está preparado para funcionamento em rede, desde que a chave de proteção que acompanha o software esteja disponível.

1.3. Requisitos Mínimos

Para utilização do Sistema de Gestão de Estoque – Estoque & Cia, deve-se ter os seguintes requisitos:

- Sistema Operacional Windows 98/XP/ME/2000 ou Superior (recomenda-se Windows XP ou superior);
- Mínimo de 128 mb de Memória;
- 1 USB disponível para conexão de chave HardLock;
- Mouse;
- HD com 50 mb de espaço disponível para instalação e bando de dados;
- Recomenda-se o uso de monitor CRT de 17” ou LCD de 15”;

Importante: O sistema utiliza chave HardLock de proteção e é parte integrante do sistema sem essa chave o sistema funciona somente em modo de demonstração. (Veja: Operando em MODO DE DEMONSTRAÇÃO).

1.4. Instalação

Para realizar a instalação do sistema os seguintes requisitos devem ser observados:

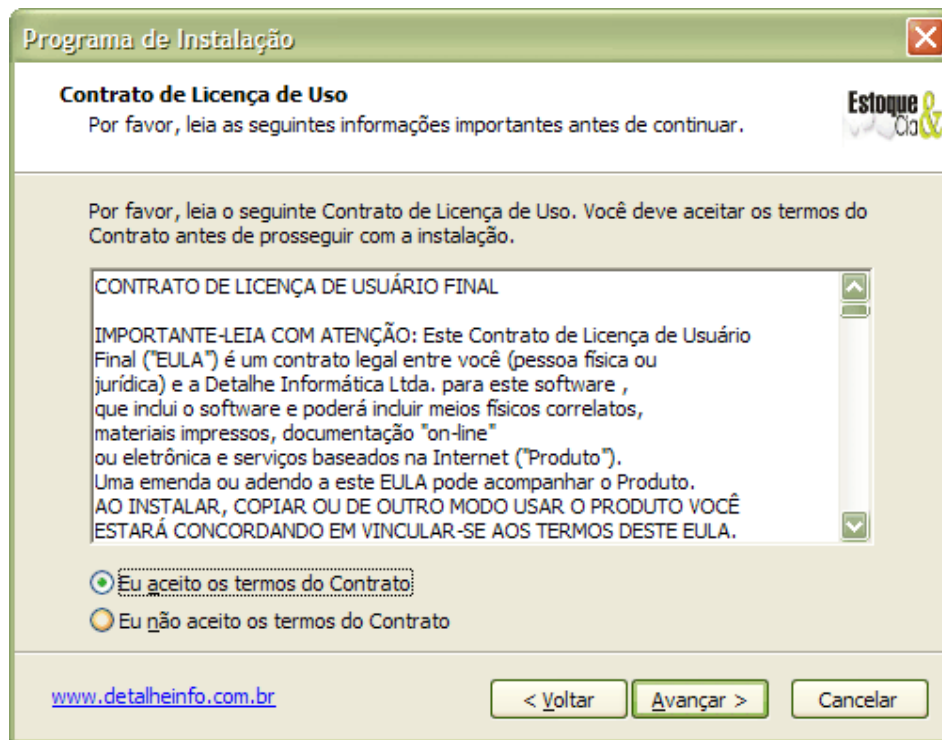
- a) O espaço disponível em disco deve ser de pelo menos 50 mb;
- b) A partição do disco deve ser preferencialmente NTFS;
- c) Não deverá ter versões anteriores do FireBird instaladas.

Para a instalação do sistema, siga os seguintes passos:

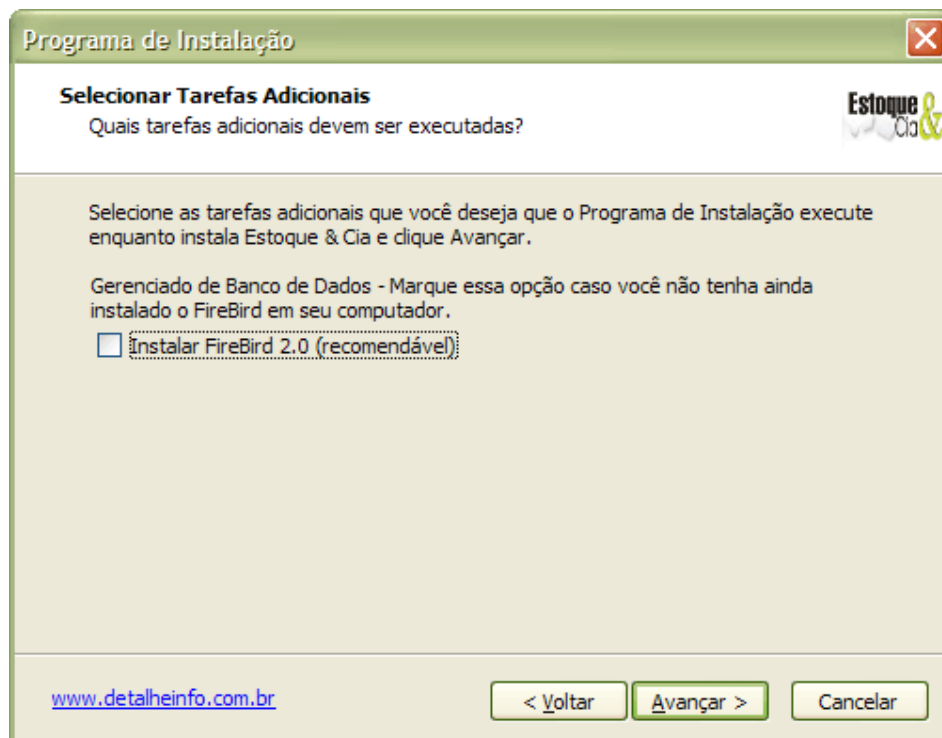
- 1) Insira o disco de instalação no drive de CD/DVD, espere até que a janela de instalação apareça. Caso a janela não apareça, clique duas vezes sobre o arquivo de instalação.



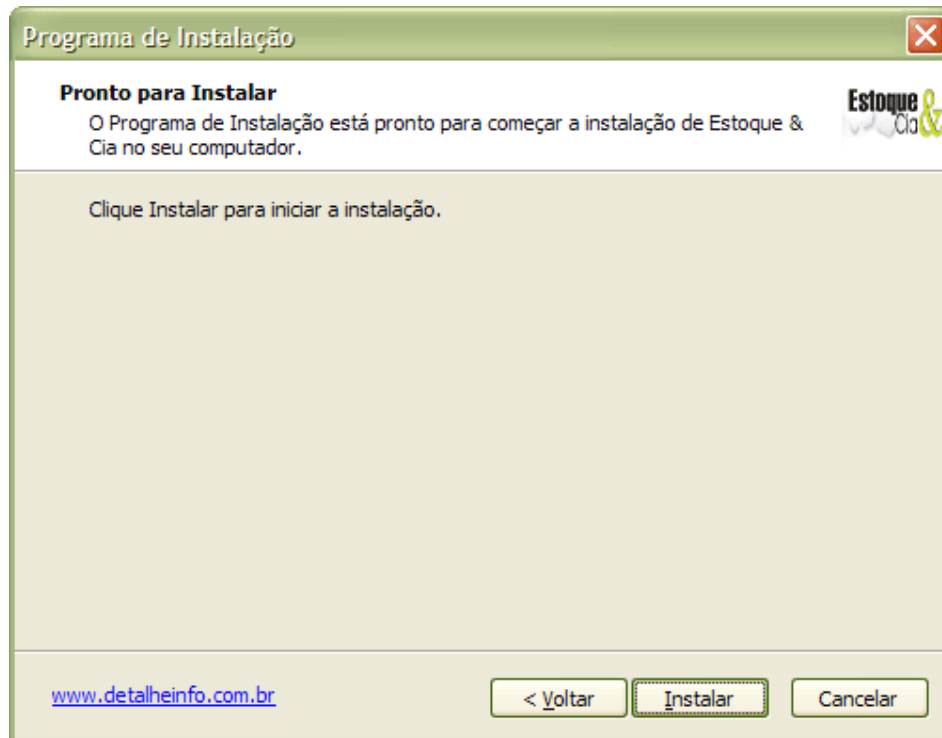
- 2) Clique sobre o botão “Avançar” para continuar com o processo de instalação.



- 3) Marque a opção “Eu aceito os termos do Contrato” e clique em avançar para continuar com o processo de instalação.



- 4) Marque a opção Instalar FireBird 2.0 (marque essa opção caso não tenha o FireBird instalado em seu computador) e clique sobre o botão “Avançar” para continuar com o processo de instalação.



- 5) Clique sobre o botão “Instalar” para iniciar o processo de instalação do software. A instalação será automática.

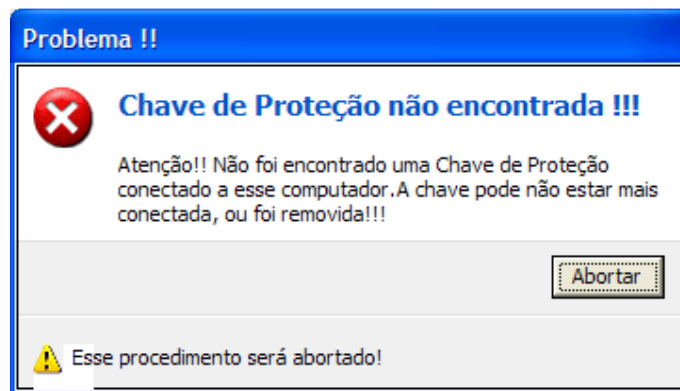
Logo após a instalação será criado o ícone de atalho do sistema em seu computador, conforme a figura abaixo:



2. Iniciando o Sistema

2.1. Funcionamento da Chave de Proteção

O Sistema utiliza um mecanismo de proteção contra cópias, baseado em chave de proteção "HardLock" (dispositivo USB conectado ao computador) ou seja, para que uma cópia esteja autorizada a funcionar, ela deve estar acompanhada dessa chave. Ao iniciar o sistema, a chave será requisitada, e caso não seja encontrada, o sistema informará, e passará a funcionar em modo de Demonstração.



2.1.1. Conectando uma Chave de Proteção

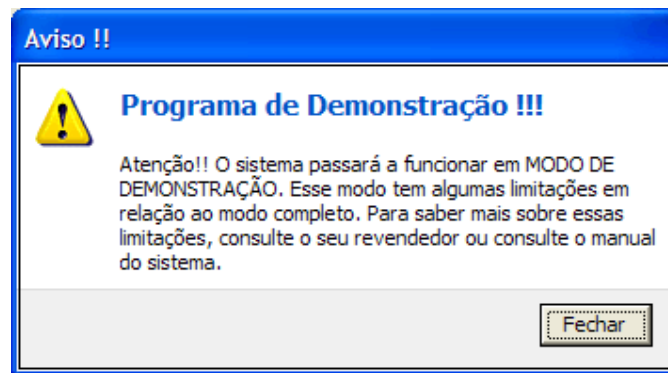
Antes de iniciar o seu sistema, conecte a chave de proteção que acompanha o produto (HardLock) em uma conexão USB de seu computador. Verifique o LED (geralmente de cor laranja) está aceso ou está piscando. Caso o LED esteja apagado, tente conectar em outra USB disponível e verifique novamente, caso o LED permaneça apagado, contate o suporte técnico para verificar se o problema está na chave ou na USB de conexão.



Com a chave conectada ao seu computador, inicie o sistema, caso a mensagem acima não apareça, a chave está funcionando normalmente.

2.2. Operando em MODO DE DEMONSTRAÇÃO

Sem a chave de proteção devidamente identificada, o sistema passará a funcionar em MODO DE DEMONSTRAÇÃO e a seguinte mensagem será exibida.



Isso pode acontecer por alguns motivos como:

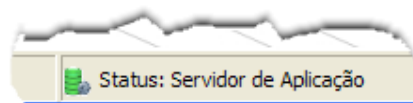
- Você ainda está avaliando o produto;
- Você não está com a chave de proteção conectada ao seu computador;
- A chave de proteção não está funcionando corretamente;
- O computador não reconheceu o dispositivo HardLock;
- A porta ao qual o HardLock está conectado não está funcionando;

Neste caso em que o sistema está em MODO DE DEMONSTRAÇÃO, existirão algumas limitações como:

- O Sistema não funcionará em rede;
- Quantidade de Produtos cadastrados será limitada;
- A quantidade de Movimentações de Estoque será limitada;

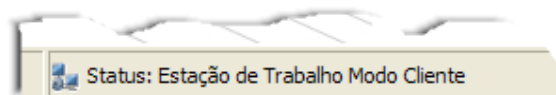
2.3. Operando em Modo Servidor de Aplicação

O padrão de configuração do sistema é para operar em Modo de Servidor de Aplicação, ou seja, quando o sistema for iniciado, ele estará funcionando em modo servidor. Para verificar esse status, veja a indicação na barra de status na tela principal do sistema. A máquina servidora deve conter os arquivos principais para o funcionamento do sistema, como o diretório de instalação, o banco de dados e arquivos de segurança utilizados pelo sistema. É na estação servidora é que deve estar conectada a chave de proteção HardLock.

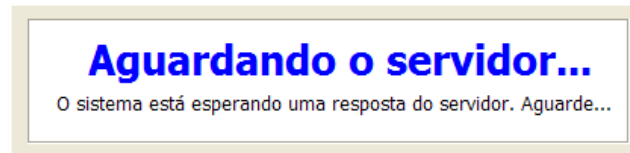


2.4. Operando em Modo Estação de Trabalho Cliente

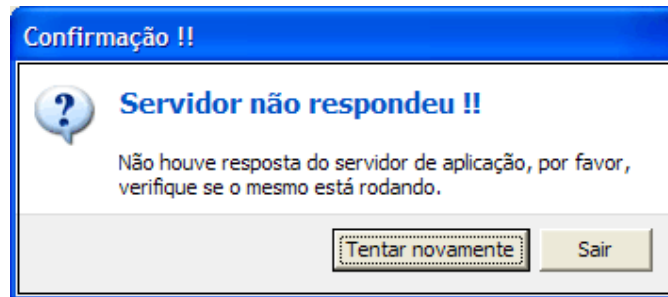
Para alterar do modo de Servidor para Cliente, você deve configurar a estação (Veja: Configurações de Rede). Para verificar esse status, veja a indicação na barra de status na tela principal do sistema. A máquina cliente, diferentemente da máquina servidora, deve conter somente o arquivo de execução do sistema e arquivos de inicialização, não deve conter arquivos de banco de dados.



Para que uma máquina Cliente opere, é necessário que o Servidor esteja em execução, ou seja a aplicação deve ser executada antes de mais nada no servidor de aplicação. Ao iniciar a aplicação na máquina cliente ela tentará se conectar a aplicação do servidor e somente se receber uma resposta indicando que a conexão foi feita é que a aplicação será liberada para uso.



A mensagem acima indica que a estação cliente está tentando fazer conexão com a aplicação (que deve estar executando) da máquina Servidora. Caso essa conexão não seja feita, ou demore muito, o sistema avisará que a conexão não pode ser feita.



Importante: Se a aplicação servidora estiver em MODO DE DEMONSTRAÇÃO, não será possível executar uma aplicação em Modo Cliente.

Alguns motivos pelo qual uma estação cliente pode não conseguir conexão com o servidor são:

1. A aplicação não está rodando no Servidor de Aplicação;
2. O Servidor não está com o HardLock conectado ou está em MODO DE DEMONSTRAÇÃO;
3. A rede local está muito lenta;
4. Um firewall não permite que uma máquina se conecte a outra;
5. Não há conexão de rede entre a estação cliente e o servidor;
6. As configurações de rede da aplicação estão incorretas;

2.5. Cadastrando Produtos

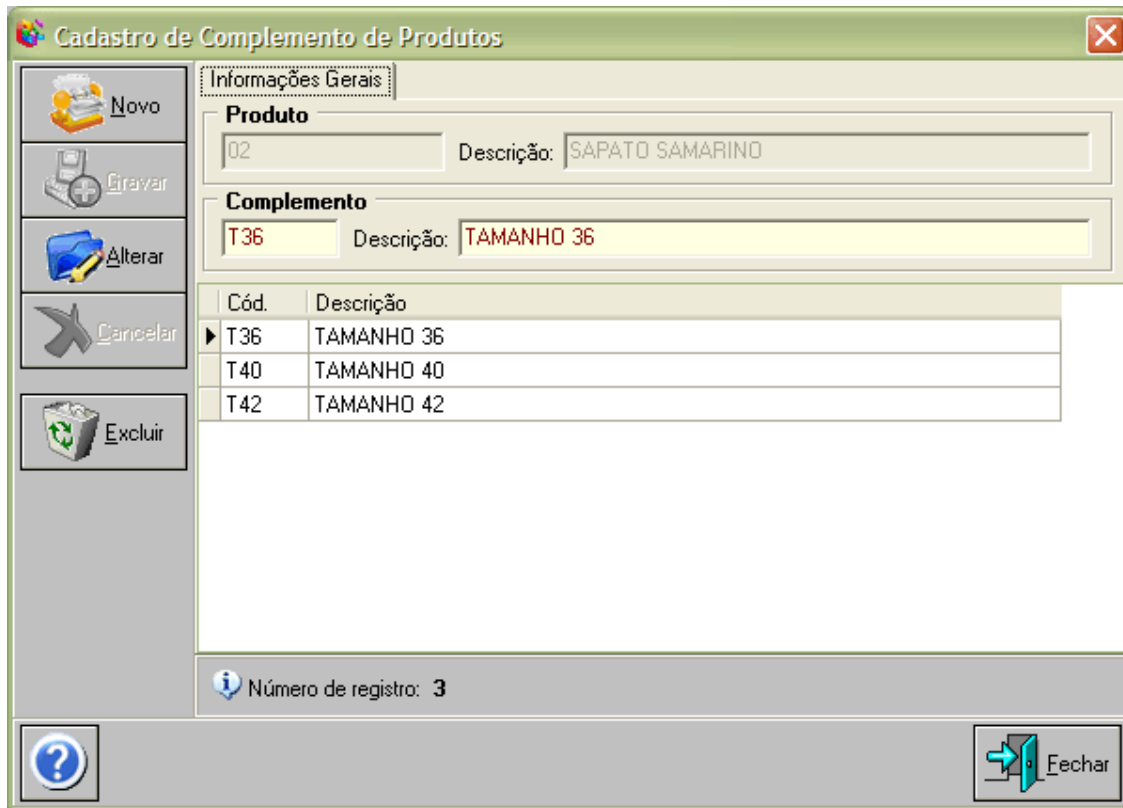
O cadastro de produtos é sem dúvida o mais importante do sistema e por isso requer uma atenção toda especial por parte do usuário. Nele você vai definir as formas de controlar o seu estoque e como vai obter as informações do sistema, por isso devemos nos ater aos mais diversos detalhes.

Para fazermos um cadastro de um produto ou mercadoria, devemos seguir alguns passos que facilitarão mais tarde o cadastro.

- Definir uma máscara para o produto (Veja em Configurações de Exibição) que possa permitir cadastrar um código que seja de fácil identificação, pois esse código será requisitado em diversas partes do sistema.
- Se preferir, subdividir os produtos em categorias e subcategorias, para facilitar a visualização e permitir mais flexibilidade.
- Definir corretamente a Unidade de Medida do produto, pois essa unidade será usada para controlar o seu estoque.
- Definir os produtos que serão Montagem e os que terão algum Complemento antes de iniciar o cadastro.

2.5.1. Complementos de Produtos

Complemento de um produto são características que diferem um mesmo produto de outro. Como exemplo podemos citar um par de Sapatos. Se quiser controlar o estoque de Sapatos baseado no seu número, devemos cadastrar como complemento os números que compõem os seus estoques. Esse é apenas um exemplo, podemos separar o estoque por qualquer característica que difere o produto, como cor, tamanho e etc.



2.5.2. Montagem de Produtos

Montar um produto, significa criar um novo produto, que é composto por um ou mais produtos já cadastrados, ou seja, quando você deseja controlar o estoque de um produto baseado no estoque de outros produtos. Como exemplo, podemos citar uma Bicicleta, que é composta por vários outros produtos, como Roda, Correia e Quadro. Neste caso, a bicicleta terá o seu estoque controlado pelos produtos que o compõe.

Novo
Gravar
Alterar
Cancelar
Excluir

Informações Gerais
Produto
07 Descrição: BICICLETA

Montagem
Produto: RODA DE LIGA LEVE Quantidade: 2,000

Código	Produto	Quantidade
04	RODA DE LIGA LEVE	2,000
05	CORREIA DE AÇO	1,000
06	QUADRO	1,000

Número de registro: 3

Fechar

2.6. Entrada e Saída de Produtos

A movimentação de produtos é onde fica registrado as informações sobre as diversas movimentações ocorridas para um setor ou produto. Nesse cadastro você pode fazer a divisão do seu estoque por Setores, além de definir motivos que te permitem identificar cada operação envolvendo o seu estoque.

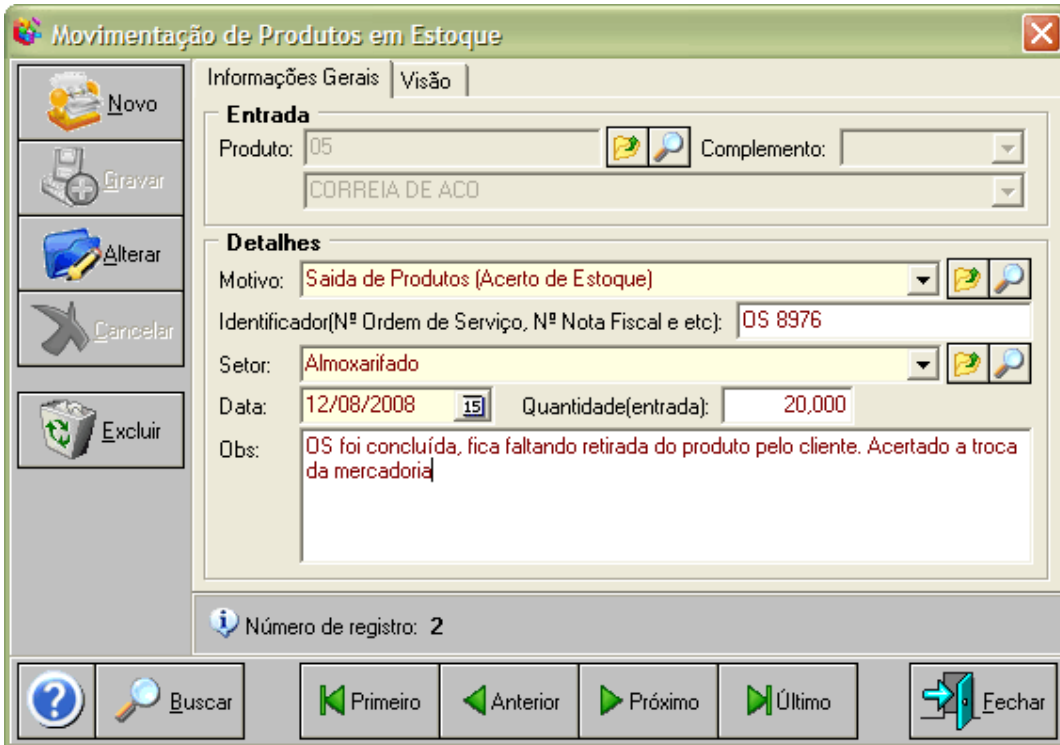
2.6.1. Entrada e Saída Manual

A origem de uma movimentação de estoque pode ocorrer por diversas maneiras, por uma compra de mercadoria, extravio, perda ou outros motivos. Em alguns casos como a compra de mercadorias, essa entrada seria feita automaticamente pelo sistema, mas algumas vezes é necessário que informemos ao sistema a movimentação de uma determinada mercadoria.

Motivos: Permite que você identifique a origem da sua movimentação de estoque, seja ela manual ou automática.

Identificador: Permite que você identifique exatamente qual o motivo da movimentação do seu estoque.

Setor: Permite que você separe o seu estoque, definindo áreas para seu estabelecimento. Essas áreas ou setores, irão identificar o seu estoque separadamente.



Movimentação de Produtos em Estoque

Informações Gerais | Visão

Entrada

Produto: 05 Complemento:
CORREIA DE AÇO

Detalhes

Motivo: Saída de Produtos (Acerto de Estoque)
Identificador(Nº Ordem de Serviço, Nº Nota Fiscal e etc): OS 8976
Setor: Almoxarifado
Data: 12/08/2008 Quantidade(entrada): 20,000
Obs: OS foi concluída, fica faltando retirada do produto pelo cliente. Acertado a troca da mercadoria

Número de registro: 2

Buscar | Primeiro | Anterior | Próximo | Último | Fechar

2.6.2. Compra de Produtos

A compra de mercadorias ocorre quando se dá a necessidade de informar dados relativos a uma Nota Fiscal de Compra. Os dados da Nota Fiscal e seus produtos irão gerar automaticamente a movimentação do seu produto.

Compra de Produtos

Informações Gerais | Produtos Comprados | Visão

Compra

Nº Pedido de Compra: 001234 Emissão: 26/06/2008 15
 Nº Nota Fiscal: 003456 Saída: 26/06/2008 15 00:00

Fornecedor: FORNECEDOR
 Motivo: Compra de Produtos (Nota Fiscal)

Valor do Pedido

Base ICMS:	0,00	Valor ICMS:	0,00	Desconto:	0,00
Valor Frete:	0,00	Valor Seguro:	0,00	Valor dos Produtos:	7.010,50
Valor IPI:	0,00	Outras despesas:	0,00	Valor Nota Fiscal:	7.010,50

Quantidade: 0,00 Número:
 Marca: Peso Bruto: 0,00
 Espécie: Peso Líquido: 0,00

Produtos Comprados

Número de registro: 1



2.6.3. Transferências



A transferência de produtos para setores diferentes podem ser feitas, utilizando-se a tela de Transferência de Produtos. A transferência é feita informando um setor de Origem (retirada da mercadoria do estoque) e um setor de Destino (entrada de mercadoria do estoque). Quando uma transferência é feita, uma movimentação é gerada automaticamente com o motivo Transferência.

Transferência de Estoque entre Setores



Informações Gerais | Visão

Setores

Origem:  

Destino:  


Produto



Produto:   Complemento:



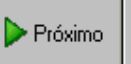


Data:

Quantidade:

Obsevações

 Número de registro: 1

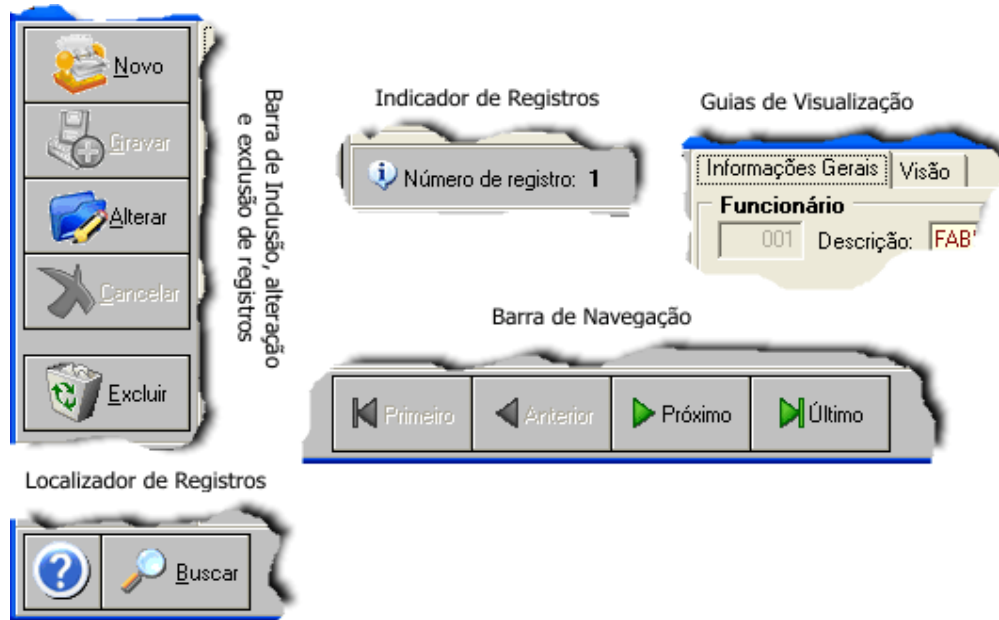
 Primeiro  Anterior  Próximo  Último  Fechar

3. Padrões de Utilização

Neste sistema são utilizados alguns padrões de configurações e de telas, que geralmente são utilizados em todo o sistema. Entendendo o significado de cada botão e símbolo, você terá condições de executar e fazer exatamente o que você pretende, de forma mais fácil e ágil.

3.1. Cadastros

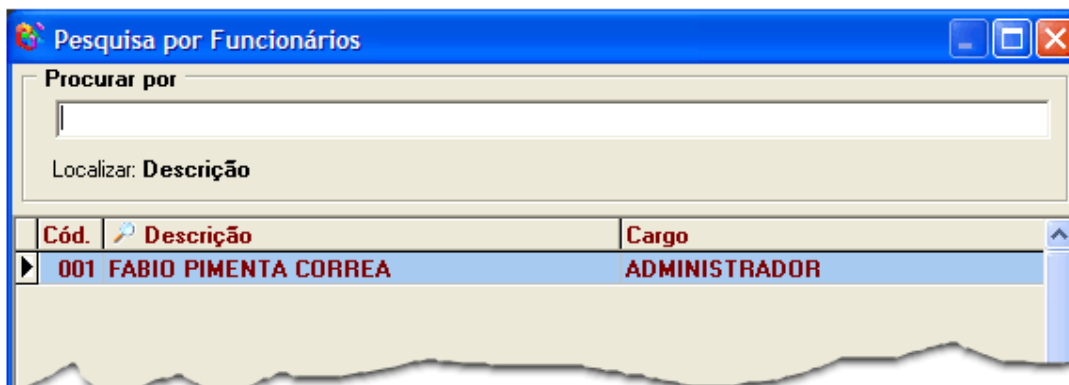
O padrão utilizado em qualquer tela de cadastro do sistema, podendo haver variações, dependendo do tipo de cadastro é o seguinte:



Observação: Em alguns cadastros mais simples, a guia de Visão e de Informações Gerais podem estar juntas formando uma única guia de Informações Gerais.

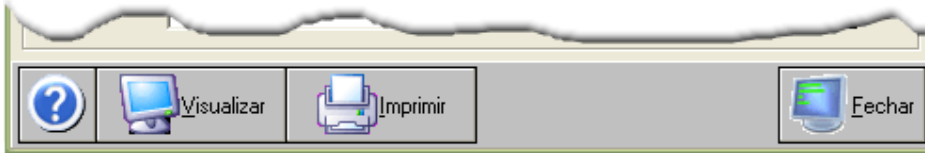
3.2. Consultas

O padrão utilizado para as consultas a serem feitas no sistema podendo sofrer algumas alterações é o seguinte:



3.3. Relatórios

O padrão utilizado em qualquer relatório do sistema, podendo sofrer algumas variações, de acordo com cada relatório é o seguinte:

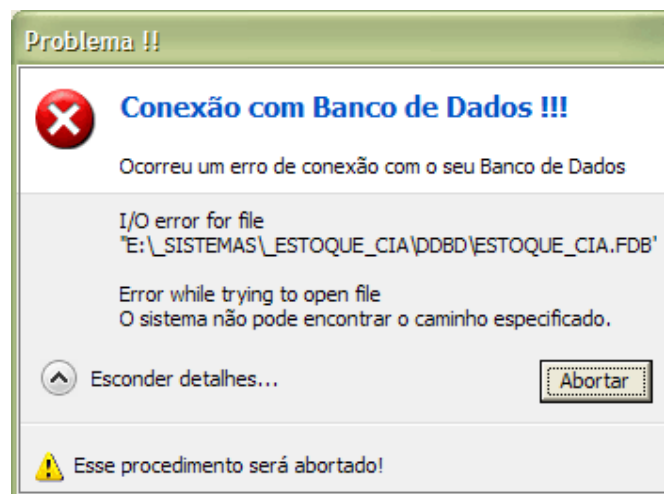


3.4. Mensagens

São três os tipos de Mensagens exibidas pelo Sistema; Aviso, Confirmação e Erro ou Problema.



De acordo com cada mensagem e seu tipo, uma ação deve ser tomada pelo usuário do sistema, essa ação irá depender do momento em que a mensagem aparecerá. Algumas mensagens ainda podem conter possíveis soluções para o problema, ou indicar a sua causa. Veja na figura abaixo o exemplo de um erro e sua causa aparente.



4. Configurando o Sistema

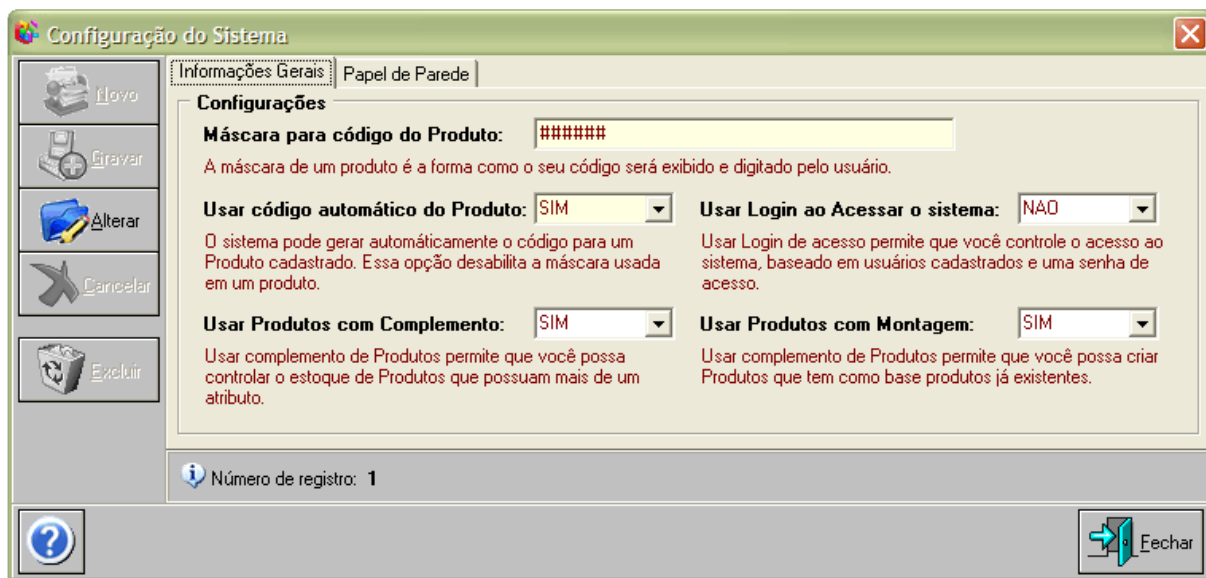
4.1. Configurações Gerais

Nas configurações gerais do sistema, você pode configurar itens como papel de parede, logotipo e cabeçalho de relatórios, além de exibição de itens de acesso e demais configurações.

4.1.1. Configurações de Exibição

Para acessar a tela de Configurações de rede clique em MENU -> AMBIENTE -> CONFIGURAÇÕES -> CONFIGURAÇÕES GERAIS.

As configurações gerais permitem que você configure o ambiente do seu programa, para que ele possa trabalhar da sua maneira.



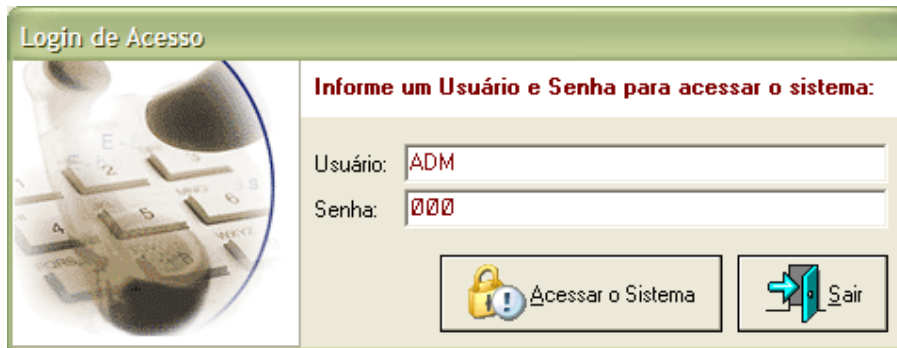
Máscara para código do Produto: Define como o código do seu produto será digitado e visualizado, geralmente as mascaras também definem o tamanho do código a ser digitado. Os símbolos utilizados nesse campo podem ser os mais diversos, mas segue aqui os mais utilizados e seu significado:

Letra	Significado	Exemplo	Valor
L	Caracteres alfabéticos(A-Z,a-z)	LL.LL	AB.CD
A	Caracteres alfanumerico(A-Z,a-z,0-9)	AA.AA-AA	XY.23-44
#	Caracteres numéricos(0-9)	##.###	98.876

A escolha correta da máscara do código do produto é que irá facilitar o cadastro dos seus produtos pelo programa. Qualquer dúvida com relação a essa máscara, consulte o suporte técnico para mais esclarecimentos.

Usar código automático do produto: Define automaticamente um código seqüencial para o produto cadastrado, marcando-se essa opção como "sim", a opção de máscara do produto é automaticamente ignorada e não é mais possível informar o código do produto na hora do cadastro.

Usar login ao acessar o sistema: O usuário é obrigado a informar um nome de usuário e senha para acessar o sistema. Essa opção permite que o sistema saiba quem realiza as operações no sistema e permite também definir ao acesso suas funcionalidades de acordo com as configurações de acesso. **Não esqueça que é necessário fazer o cadastro dos Usuários para usar essa opção de configuração.**



Usar produto com complemento: Permite que o usuário cadastre um produto que contenha complementos. Complementos são características que diferem um mesmo produto, como por exemplo cor, tamanho e etc.

Usar produto com montagem: Permite que o usuário cadastre um novo produto utilizando como base um novo produto ou seja, a montagem de um produto é simplesmente cadastrar um produto que é composto por outros produtos já cadastrados.

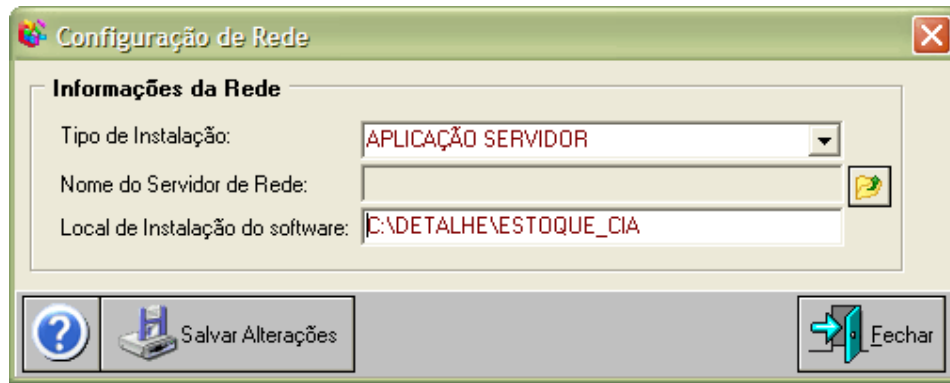
4.1.2. Configurações de Rede

Para acessar a tela de Configurações de rede clique em MENU -> AMBIENTE -> CONFIGURAÇÕES -> CONFIGURAÇÕES DE REDE.

As configurações de rede do sistema dizem respeito ao seu modo de funcionamento seja como Estação de Trabalho Cliente ou Servidor de Aplicativo. Em qualquer um dos casos você pode alterar essas configurações para trabalhar da forma que você quiser e sua rede permitir.

Para configurar uma estação como servidor, apenas selecione o Tipo de Instalação, indique o local de instalação do software e clique em "Salvar Alterações". Em qualquer um dos casos o sistema irá identificar o tipo de instalação e trabalhar como o tipo escolhido.

Para configurar uma estação como cliente, apenas selecione o Tipo de Instalação, indique o nome do servidor e o local de instalação do software e clique em "Salvar Alterações". Em qualquer um dos casos o sistema irá identificar o tipo de instalação e trabalhar como o tipo escolhido.

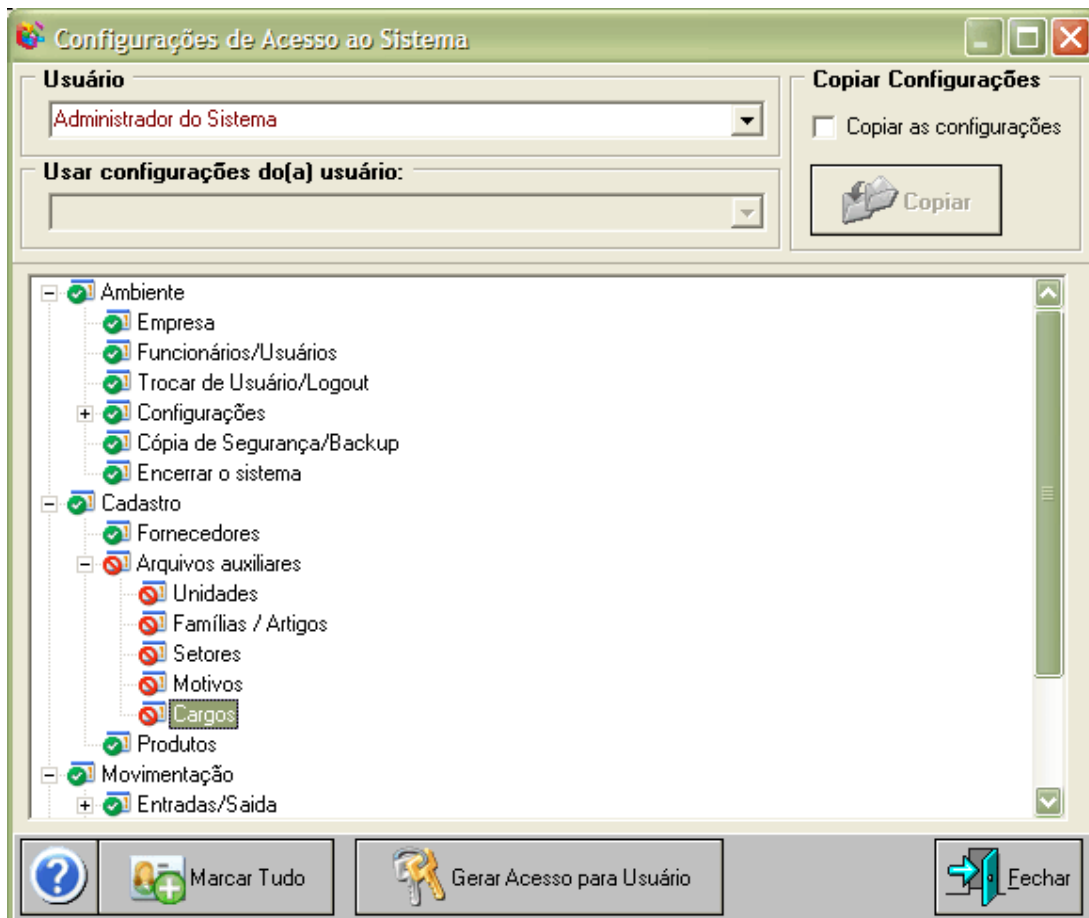


4.2. Configurações de Acesso

Para acessar a tela de Configurações de rede clique em MENU -> AMBIENTE -> CONFIGURAÇÕES -> CONFIGURAÇÕES DE ACESSO.

As configurações de acesso, permitem que o administrador do sistema defina os acessos a que cada usuário tenha direito de acesso. Essa configuração é feita, selecionando-se os menus a que cada usuário poderá ter acesso.

Essas configurações são válidas somente com a opção de configuração de “Senha ao acessar o sistema”.



Para definir as configurações para um usuário, selecione o usuário, marque as opções, que o usuário terá acesso e clique em "Gerar Acesso para Usuário". Será necessário reiniciar o sistema para que as configurações tenham efeito.